

## INSTRUCTIONS DE MONTAGE

PHOTO 1 - Poser le Hi-Speed et le capteur noir sur le bi-adhésif et couper les bords à mesure. Coller le bi-adhésif obtenu sur le Hi-Speed et sur le capteur.

## MONTAGE ACTIVE LINE et PERFORMANCE LINE

PHOTO 2 - Démontez la pédale (attention: il faut utiliser un extracteur M22, pas 1 mm) et enlever le carter en plastique (3 vis torx)

PHOTO 3 - Nettoyer le carter intérieur de la poussière et / ou de la saleté de façon à ce que le bi-adhésif puisse adhérer parfaitement. Coller le dispositif sur le carter à la place indiquée sur la photo, en appuyant fort quelques minutes.

PHOTO 4 - Débrancher le connecteur du moteur Bosch et l'insérer dans le dispositif Hi-Speed (A); connecter le connecteur Hi-Speed au moteur Bosch (B). Les connecteurs ont un seul vers de douille: assurez-vous qu'ils soient insérés à fond et correctement.

PHOTO 5 - Fermer le carter avec les vis torx d'origine, en faisant attention à ne pas endommager le filetage. Coller, à l'aide du bi-adhésif, le capteur noir sur le côté extérieur en correspondance du Hi-Speed. Placer l'aimant sur le capteur noir pour activer le Hi-Speed. L'enlever pour le désactiver.

## MONTAGE CLASSIC LINE

PHOTO 6 - Démontez la pédale (attention: il faut utiliser un extracteur M22, pas 1 mm) et enlever les éventuels couvre-chaîne.

PHOTO 7 - Dévisser (ATTENTION FILET GAUCHE) la frette en plastique et démonter le carter en plastique

PHOTO 8 - Débrancher le connecteur du moteur Bosch et l'insérer dans le dispositif Hi-Speed (A); connecter le connecteur Hi-Speed au moteur Bosch (B). Les connecteurs ont un seul vers de douille: assurez-vous qu'ils soient insérés à fond et correctement.

PHOTO 9 - Nettoyer le carter intérieur de la poussière et / ou de la saleté de façon à ce que le bi-adhésif puisse adhérer parfaitement. Coller le Hi-Speed entre les membrures du carter. Coller, à l'aide du bi-adhésif, le capteur noir sur le côté extérieur en correspondance du Hi-Speed. Placer l'aimant sur le capteur noir pour activer le Hi-Speed. L'enlever pour le désactiver.

FOTO 10 - Remonter le carter en plastique, la couronne et les éventuels couvre-chaîne.

ATTENTION - Lors qu'on allume le tableau de bord avec l'aimant sur le capteur, si le dispositif Hi-Speed est actif, les vitesses entre 9 et 12 km apparaîtront pour quelques secondes. L'activation et la désactivation fonctionnent même sans faire démarrer ou éteindre la E-Bike.

Le tachymètre indiquera toujours la moitié des Km par rapport à votre vitesse effective. Pour connaître la vitesse et les Km exacts il faudra simplement doubler les chiffres.

Quelques modèles de vélo pourraient ne pas joindre les 50 km/h à cause des limitations dues aux rapports montés.

## INSTRUCCIONES DE MONTAJE

FOTO 1 - Colocar el Hi-Speed y el sensor negro sobre la cinta adhesiva de doble cara y recortar los bordes a medida. Pegar la cinta adhesiva al Hi-Speed y al sensor.

## MONTAJE ACTIVE LINE y PERFORMANCE LINE

FOTO 2 - Desmontar el pedal (atención: necesita el extractor M22 paso 1mm) y sacar la carcasa de plástico (3 tornillos torx).

FOTO 3 - Limpiar el cárter interior de polvo y suciedad de forma que la cinta adhesiva pueda pegarse perfectamente. Pegar el dispositivo al cárter en el punto indicado en la foto, apretando fuerte durante algunos minutos.

FOTO 4 - Desconectar el conector del motor Bosch y colocarlo en el dispositivo Hi-Speed (A); conectar después el conector Hi-Speed al motor Bosch (B). Los conectores tienen un único sentido de conexión, asegúrese de que esté conectado correctamente y hasta el fondo.

Foto 5 - Cerrar el cárter con los tornillos torx originales, prestando atención de no dañar las arandelas. Pegar con la cinta adhesiva el sensor negro por la parte exterior correspondiente al Hi-Speed. Colocar el imán sobre el sensor negro para activar el Hi-Speed y sacarlo para desactivarlo.

## MONTAJE CLASSIC LINE

FOTO 6 - Desmontar el pedal (atención, necesita el extractor M22 paso 1mm) y sacar el cubrecadena si es necesario.

FOTO 7 - Desatornillar (ATENCIÓN, ROSCA SX) la anilla de plástico y desmontar el cárter de plástico.

FOTO 8 - Desconectar el conector del motor Bosch y colocarlo en el dispositivo Hi-Speed (A); conectar después el conector Hi-Speed al motor Bosch (B). Los conectores tienen un único sentido de conexión, asegúrese de que esté conectado correctamente y hasta el fondo.

FOTO 9 - Limpiar el cárter interior de polvo y suciedad de forma que la cinta adhesiva pueda pegarse perfectamente. Pegar el Hi-Speed entre las nervaduras del cárter. Pegar con la cinta adhesiva el sensor negro por la parte exterior correspondiente al Hi-Speed. Colocar el imán sobre el sensor negro para activar el Hi-Speed y sacarlo para desactivarlo.

FOTO 10 - Volver a montar el cárter con el plástico, el anillo y el cubrecadena.

ATENCIÓN - Cuando se enciende el panel de instrumentos con el imán en el sensor, si el dispositivo Hi-Speed está activo, aparecerán velocidades de entre 9 y 12 km durante unos segundos. La activación y desactivación funcionan incluso sin arrancar o apagar la E-Bike.

El velocímetro marcará siempre la mitad de los km de su velocidad real. Para saber la velocidad y km exactos bastará doblar la indicada.

Algunos modelos podrían no alcanzar los 50 km/h por limitaciones debidas a las marchas montadas.

**GB** Polini Hi-Speed is an electronic device studied for E-bike motors with the aim to increase the pedal assist mode exploiting at all the performance that the motor can offer. The assembly takes only a few minutes. It does not require any setting because it is self-adjusting. The device does not require any battery since it is self-recharging. The speedometer will always show half of the actual speed, and the same for the Kms travelled. To know speed and kms travelled it is enough to double the figures. **THIS ITEM SHALL BE USED IN ACCORDANCE WITH THE NATIONAL LAWS CONCERNING TRAFFIC; IT CANNOT BE USED ON PUBLIC ROAD.**

**I** POLINI Hi-Speed è un dispositivo elettronico studiato per i motori per e-bike al fine di aumentare l'assistenza attiva sfruttando appieno le prestazioni che il motore può offrire. È facilissimo da installare in quanto i connettori si interfacciano direttamente con quelli originali. L'installazione avviene in pochi minuti. Non necessita di settaggi in quanto si autorregola. Senza batteria in quanto si autoalimenta. Scollegabile in modo semplice. Il tachimetro segnerà sempre la metà della vostra velocità effettiva, stessa cosa per i Km. Per sapere velocità e Km esatti basterà solo raddoppiare. **QUESTO ARTICOLO DOVRÀ ESSERE UTILIZZATO NEL RISPETTO DELLE NORME NAZIONALI IN TEMA DI CIRCOLAZIONE QUINDI NON POTRÀ ESSERE UTILIZZATO SU STRADA PUBBLICA.**

**D** POLINI Hi-Speed ist ein elektronisches Gerät für E-Bike Motoren, das die aktive Hilfe erhöht und die Leistung des Motors vollständig ausnutzt. Der Einbau ist sehr einfach, weil die Anschlüsse direkt mit der Originalanschlüssen Schnittstellen bilden. Die Montage dauert nur wenige Minuten. Es benötigt keine weiteren Einstellungen, da das es sich selbst konfiguriert. Es hat keine Batterie, da es sich selbst mit Strom versorgt. Der Tachometer wird immer die Hälfte Ihrer tatsächlichen Geschwindigkeit und der Kilometern zeigen. Um die richtige Geschwindigkeit und Kilometer zu haben, verdoppeln Sie die Ziffer. **DIESES GERÄT SOLLTE UNTER EINHALTUNG DER NATIONALEN GESETZE DER STRASSENVERKEHRSORDNUNG BENUTZT WERDEN, DAHER DARF ES NICHT AUF ÖFFENTLICHEN STRASSEN VERWENDET WERDEN.**

**F** POLINI Hi-Speed est un dispositif électronique étudié pour le moteur pour E-Bike afin d'augmenter l'assistance active en exploitant toutes les prestations que le moteur peut offrir. Il est très facile à installer car les connecteurs s'interfacent directement avec ceux d'origine. L'installation peut être faite en quelques minutes Il n'a pas besoin de réglages car il s'autorégule. Sans batterie car il s'autoalimente. Il peut être déconnecté aisément. Le compteur de vitesse indiquera toujours la moitié de votre vitesse effective, même chose pour les kilomètres. Pour connaître votre vitesse et les kilomètres réels il faudra seulement doubler les numéros. Un VAE équipé d'un moteur fonctionnant sans action de pédalage ou doté d'une puissance supérieure à 250 W ou encore poursuivant l'assistance au pédalage au-delà d'une vitesse de 25 km/h ne peut pas être qualifié de vélo à assistance électrique. Il s'agit d'un engin motorisé qui doit:  
- soit être réceptionné et traité comme un cyclomoteur (et qui à ce titre est soumis à l'arrêté du 2 mai 2003 relatif à la réception et à la réglementation technique de véhicules à moteur à deux ou trois roues et des quadricycles à moteur).  
- soit être considérée comme un engin non réceptionné est assimilée à un mini-moto soumise à la directive "machines" et aux articles L321-1-1 et suivants du Code de la route imposant notamment un usage de cet engin sur des terrains adaptés mais ne permettant pas son usage sur la voie publique.

**CET ARTICLE DEVRA ETRE UTILISE DANS LE RESPECT DES NORMES NATIONALES EN MATIERE DE CIRCULATION ROUTIERE.**

**E** POLINI Hi-Speed es un dispositivo electrónico diseñado para el motor para e-bike con el objetivo de aumentar la asistencia activa aprovechando al máximo las prestaciones que el motor puede ofrecer. Es facilísimo de instalar, ya que los conectores se adaptan directamente a los originales. La instalación se realiza en pocos minutos. No necesita configuración ya que se autorregula. Sin batería, puesto que se autoalimenta. Puede desactivarse de forma simple. El velocímetro indicará siempre la mitad de la velocidad real, lo mismo que los km. Para saber la velocidad y km basta doblar la indicada. **ESTE PRODUCTO DEBE USARSE DE ACUERDO A LAS LEGISLACIONES NACIONALES RELATIVAS A TRÁFICO; NO SE PUEDE USAR EN EL SUELO PÚBLICO.**

- Warnings and instructions inside the packaging
- Avvertenze e istruzioni all'interno
- Advertencias e instrucciones dentro del embalaje
- Avertissements et instructions dedans
- Warnungen und Anleitungen in der Verpackung



# HI-SPEED E-BIKE

## BOSCH ENGINES

- **Classic - Line Version**  
(code 950.830.030)
- **Active Line - Performance Line Version**  
(code 950.830.031)



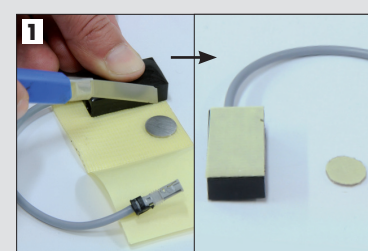
**polini** motori®  
*trasforma il meglio in massimo*

IN ITALY

MADE

100%

www.polini.com



### ASSEMBLY INSTRUCTIONS

PHOTO 1 - Place the Hi-Speed and the black sensor on the double-sided tape and cut the edges according to the size. Stick the double-sided tape in the Hi-Speed and on the sensor.

### ACTIVE LINE AND PERFORMANCE LINE ASSEMBLY

PHOTO 2 - Remove the pedal (attention: it needs a M22 tool with 1mm pitch) and remove the plastic case (3 torx screw)

PHOTO 3 - Clean dust and dirt from the inside area of the case so that the double-sided tape can stick perfectly. Stick the device on the case, as shown in the photo, by strongly pressing for some seconds.

PHOTO 4 - Disconnect the connector from the Bosch engine and insert it in the Hi-Speed device (A); then connect the Hi-Speed connector to the Bosch engine (B). The connectors only have one-side connection so ensure that it has been inserted till the bottom and properly.

PHOTO 5 - Close the case using the original torx screws being careful not to ruin their thread. Using the double-sided tape stick the black sensor on the outside next to the Hi-Speed. Place the magnet on the black sensor to activate the Hi-Speed, remove it to disconnect it.

### CLASSIC LINE ASSEMBLY

PHOTO 6 - Remove the pedal (attention: it needs a M22 tool with 1mm pitch) and remove the chain cover if present.

PHOTO 7 - Unscrew (ATTENTION LEFT THREAD) the plastic locking and remove the plastic case.

PHOTO 8 - Disconnect the connector from the Bosch engine and insert it in the Hi-Speed device (A); then connect the Hi-Speed connector to the Bosch engine (B). The connectors only have one-side connection so ensure that it has been inserted till the bottom and properly.

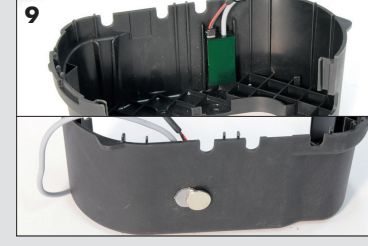
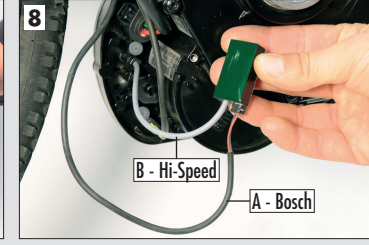
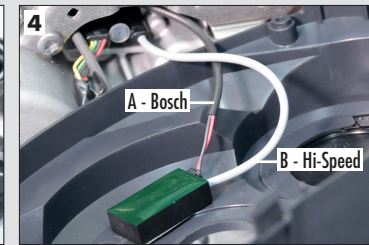
PHOTO 9 - Clean dust and dirt from the inside area of the case so that the double-sided tape can stick perfectly. Stick the Hi-Speed between the ribs. Using the double-sided tape stick the black sensor on the outside next to the Hi-Speed. Place the magnet on the black sensor to activate the Hi-Speed, remove it to disconnect it.

PHOTO 10 - Fit the plastic case again, the gear and eventually the chain cover.

ATTENTION - When the instrument panel is on with the magnet on the sensor, if the Hi-Speed device is on, figures between 9-12 km will be shown on the display for a few seconds. The startup and deactivation of the device will work also without switching on or off the E-Bike.

The tachometer will always displays half of the kms of the real speed. To know the right speed it's enough to double the figures.

Some bikes models may not reach 50 km/h because of the restrictions due to the gears fitted.



### ISTRUZIONI DI MONTAGGIO

FOTO 1 - Posizionare l'Hi-Speed e il sensore nero sul biadesivo e ritagliare i bordi a misura. Incollare il bi-adesivo ottenuto sull'Hi-Speed e sul sensore.

### MONTAGGIO ACTIVE LINE e PERFORMANCE LINE

FOTO 2 - Smontare il pedale (attenzione: necessita di estrattore M22 passo 1 mm) e togliere il carter in plastica (3 viti torx).

FOTO 3 - Pulire il carter interno da polvere e sporco in modo che il biadesivo possa aderire perfettamente. Incollare il dispositivo sul carter nel punto indicato dalla foto, premendo forte per qualche minuto.

FOTO 4 - Staccare il connettore dal motore Bosch e inserirlo nel dispositivo Hi-Speed (A); collegare poi il connettore Hi-Speed al motore Bosch (B). I connettori hanno un verso solo di innesto quindi attenzione che sia inserito a fondo e correttamente.

Foto 5 - Chiudere il carter con le viti torx originali facendo attenzione a non rovinare la filettatura. Incollare con il biadesivo il sensore nero sul lato esterno in corrispondenza dell'Hi-Speed. Posizionare la calamita sul sensore nero per attivare l'Hi-Speed, toglierlo per disattivarlo.

### MONTAGGIO CLASSIC LINE

FOTO 6 - Smontare il pedale (attenzione necessita di estrattore M22 passo 1 mm) e togliere eventuali copricatena.

FOTO 7 - Svitare (ATTENZIONE FILETTO SX) la ghiera in plastica e smontare il carter in plastica.

FOTO 8 - Staccare il connettore dal motore Bosch e inserirlo nel dispositivo Hi-Speed (A); collegare poi il connettore Hi-Speed al motore Bosch (B). I connettori hanno un verso solo di innesto quindi attenzione che sia inserito a fondo e correttamente.

FOTO 9 - Pulire il carter interno da polvere e sporco in modo che il biadesivo possa aderire perfettamente. Incollare l'Hi-Speed tra le nervature del carter. Incollare con il biadesivo il sensore nero sul lato esterno in corrispondenza dell'Hi-Speed. Posizionare la calamita sul sensore nero per attivare l'Hi-Speed, toglierlo per disattivarlo.

FOTO 10 - Rimontare il carter in plastica, corona ed eventuali copricatena. ATTENZIONE - Quando si accende il cruscotto con la calamita sul sensore, se il dispositivo Hi-Speed è attivo, appariranno delle velocità tra 9-12 km per alcuni secondi. L'attivazione e la disattivazione funzionano anche senza accendere o spegnere la E-Bike.

Il tachimetro segnerà sempre la metà dei Km della vostra velocità effettiva. Per sapere velocità e Km esatti basterà solo raddoppiare.

Alcuni modelli di bici potrebbero non raggiungere i 50 km/h per limitazioni dovuti ai rapporti montati.

### EINBAUANLEITUNGEN

FOTO 1 - Das Tuning Tool Hi-Speed und den schwarzen Sensor auf das Doppelklebeband legen und die Ränder maßgerecht zuschneiden. Das so erhaltene Doppelklebeband am Hi-Speed und am Sensor festkleben.

### EINBAU ACTIVE LINE und PERFORMANCE LINE

FOTO 2 - Das Pedal ausbauen (Achtung: Abzieher M22 x 1 mm erforderlich) und das Kunststoffgehäuse (3 Torx-Schrauben) entfernen.

FOTO 3 - Das Gehäuseinnere von Staub und Schmutz säubern, damit das Doppelklebeband perfekt haftet. Das Tool an der auf dem Foto gezeigten Stelle am Gehäuse festkleben und ein paar Minuten lang fest andrücken.

FOTO 4 - Den Stecker vom Bosch-Motor trennen und in das Hi-Speed stecken (A); anschließend den Hi-Speed-Stecker an den Bosch-Motor anschließen (B). Die Stecker lassen sich nur in einer Richtung einstecken, es ist unbedingt darauf zu achten, dass sie vollständig und korrekt eingesteckt werden.

Foto 5 - Das Gehäuse mit den originalen Torx-Schrauben schließen. Dabei darauf achten, dass deren Gewinde nicht beschädigt wird. Den schwarzen Sensor mit dem Doppelklebeband an der Außenseite auf Höhe des Hi-Speed festkleben. Den Magneten am schwarzen Sensor anbringen, um das Hi-Speed zu aktivieren, bzw. entfernen, um es zu deaktivieren.

### EINBAU CLASSIC LINE

FOTO 6 - Das Pedal ausbauen (Achtung: Abzieher M22 x 1 mm erforderlich) und den eventuell vorhandenen Kettenschutz entfernen.

FOTO 7 - Den Gewinding aus Kunststoff aufschrauben (ACHTUNG LINKSGEWINDE) und das Kunststoffgehäuse entfernen.

FOTO 8 - Den Stecker vom Bosch-Motor trennen und in das Hi-Speed stecken (A); anschließend den Hi-Speed-Stecker an den Bosch-Motor anschließen (B). Die Stecker lassen sich nur in einer Richtung einstecken, es ist unbedingt darauf zu achten, dass sie vollständig und korrekt eingesteckt werden.

FOTO 9 - Das Gehäuseinnere von Staub und Schmutz säubern, damit das Doppelklebeband perfekt haftet. Das Hi-Speed zwischen den Verrippungen des Gehäuses festkleben. Den schwarzen Sensor mit dem Doppelklebeband an der Außenseite auf Höhe des Hi-Speed festkleben. Den Magneten am schwarzen Sensor anbringen, um das Hi-Speed zu aktivieren, bzw. entfernen, um es zu deaktivieren.

FOTO 10 - Das Kunststoffgehäuse, den Zahnkranz und den eventuell vorhandenen Kettenschutz wieder montieren.

ACHTUNG - Wenn das Armaturenbrett mit dem am Sensor angebrachten Magnet eingeschaltet wird und Hi-Speed aktiv ist, werden ein paar Sekunden lang Geschwindigkeiten zwischen 9 und 12 km angezeigt. Die Aktivierung und Deaktivierung funktionieren auch ohne Ein- und Ausschalten des eBikes. Der Tacho zeigt immer die Hälfte Ihrer tatsächlichen Geschwindigkeit an. Die korrekte Geschwindigkeit und zurückgelegten Kilometer lassen sich durch einfaches Verdoppeln ermitteln.

Einige Fahrradmodelle erreichen die 50 km/h aufgrund von Begrenzungen der montierten Gänge möglicherweise nicht.